

“Homérica: estudiar y vivir el mundo griego”

ALICIA ESTEBAN SANTOS UCM

Nº de proyecto 152, Convocatoria 2019/2020



Participantes

PROFESORES DE LA UCM (PDI De La Universidad Complutense):

-- Alicia ESTEBAN SANTOS-- Elsa GARCÍA NOVO-- Mercedes LÓPEZ SALVÁ-- María Isabel CONDE MORENO-- Mercedes AGUIRRE CASTRO

Alumnos Y Pas:

José Antonio SEVILLA MOMPÓ (PAS)

Macarena CALDERÓN SÁNCHEZ, Maria Inmaculada HERNANDEZ-TEJERO LARREA

Carla BESTIT LARA, Adriana CABALLER RICART, Paloma Esperanza FERNÁNDEZ TOMÁS, Ana MAESO BREÑA, Hugo MARTIN ISABEL, Esperanza MORENO JUSDADO, Sofía MORENO ESCUDERO, Fernando PÉREZ Sañudo, eduardo RUIZ DE AGUIAR GONZÁLEZ, Joaquín BRINGAS ADMETLLA, Irene RIAÑO DE HOZ

Colaboradores Externos:

Pilar GONZÁLEZ SERRANO, Cristina DELGADO LINACERO, Julia BLANCO MARTÍNEZ



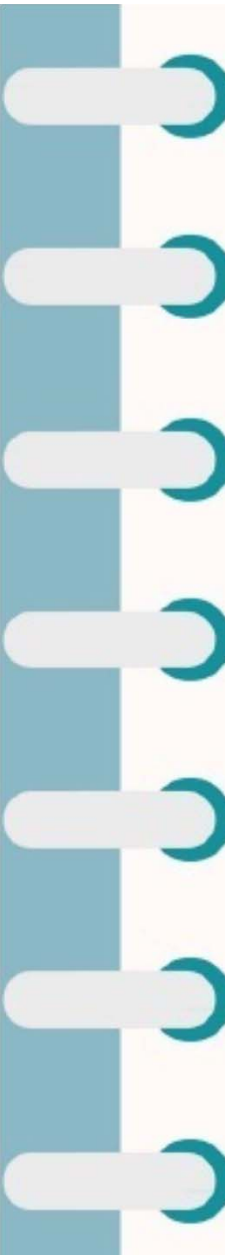
FACULTAD DE
FILOLOGÍA

Descripción y objetivos

El Proyecto de Innovación "Vivir y recrear el mundo griego" representa la continuidad de una actividad que venimos desarrollando ininterrumpidamente con larga trayectoria (18 años) y que se ha adscrito a los PIMCD de ocho convocatorias, contando con la del año en curso. Tiene una doble finalidad, la teatral-artística y la docente e investigadora, ambas en conjunción, pues consta de una parte práctica y otra teórica: La práctica consiste en el montaje de una obra dramática de contenido mitológico, y la teórica, en unas Jornadas científicas sobre temas homéricos, las "Jornadas Homéricas".

Tanto en la actividad teatral como en las conferencias se han conseguido para los alumnos UCM créditos como actividad formativa.

Partimos de dos factores esenciales en la cultura griega y en su legado a la posteridad, imprescindibles para sentar las bases de toda la cultura occidental: Homero (o "lo homérico", en sentido amplio) y el teatro, que –siempre actual- es uno de los elementos fundamentales heredados de la cultura griega y a un tiempo el símbolo de la "imitación" plástica y expresiva de la vida misma.



--El factor homérico, que da nombre al grupo, es representativo, como el inicio de la literatura occidental, y la Guerra de Troya es paradigmática. La trama de las obras es raro que no presente algún elemento homérico. Para darlo a conocer mejor en sus múltiples aspectos, la labor más propiamente artística se complementa con otra docente e investigadora, pues se programa un ciclo de conferencias impartidas por profesores especialistas, de diferentes Departamentos, Facultades y Universidades, así como de otras instituciones, y en algunos casos alumnos de Doctorado o de último curso.

--En lo referente al aspecto artístico, hemos constituido un grupo de teatro especializado en montajes de tema mitológico, *Homérica*, que ha participado cada año desde el curso 2002-3 en los certámenes de teatro de la UCM. Ex profeso para la ocasión escribimos todos los cursos (desde 2002 ininterrumpidamente) una obra diferente, para proceder al montaje en la totalidad de sus aspectos. Cada año se introducen variaciones e innovaciones, tanto en la temática como en los elementos formales. Así, vamos abordando distintas cuestiones, tratando diversos mitos que no sólo suponen una información cultural, sino que también y sobre todo hablan de temas de interés universal: acerca de la vida, la sociedad, los sentimientos y las relaciones humanas de todo tipo.

RECREACIÓN ACTUAL DE LOS MITOS: TEATRO, TEMAS, FUENTES LITERARIAS E ICONOGRAFÍA:

Obras del grupo Homérica (2019-2020)

Valga esto anterior de introducción, repitiendo las ideas esenciales que expuse en el anterior congreso, hace dos años. Me parecía necesario repetirlo, porque el proyecto sigue siendo el mismo, aunque, naturalmente, cada año varían las conferencias de la parte teórica, las “Jornadas Homéricas”, y la obra de teatro representada.

Hace dos años mostré imágenes e información de las diversas obras que habíamos ido representando, organizándolas por su temática, comenzando por los mitos relacionados con la guerra de Troya,

Voy a centrarme ahora a hablar, sobre todo de la última obra, de 2019: ***Divinas criaturas del agua***, de Alicia Esteban Santos (además de recordar algunas otras relacionadas). La temática fundamental se refiere a los distintos espacios del Universo y sus divinidades.

Ya habíamos presentado obras en que la acción se desarrollaba en gran parte en el **HADES**, y en torno a sus divinidades:



Los muertos en el Hades acogen a la “intrusa” Alcestis, destinada a resucitar después de morir. Obra ***Todo es posible en el Hades (Alcestis en el otro lado)***, de Alicia Esteban (2017), en reflejo de la tragedia *Alcestis* de Eurípides.



FACULTAD DE
FILOLOGÍA



Caronte, personaje esencial en el contexto del Hades, es relevante en la acción de la obra ***Todo es posible en el Hades (Alcestris en el otro lado)***. Aquí conduce a los difuntos en su barca a través de la laguna infernal, en cumplimiento de su misión



Caronte y Hermes psicopompo , que guía el alma de un muerto hasta la barca de Caronte. Este tiene aspecto tosco.

Lécito ático de fondo blanco con fig. rojas. Ca. 450 a. C. Nueva York, Metropolitan Museum of Art 21.88.17

Otras varias obras se desarrollan en el **OLIMPO**, en el mundo de los dioses olímpicos:

En el Olimpo se hallan las tres diosas vírgenes, no sometidas al poder de Afrodita (Atenea, Ártemis —en el centro— y Hestia, cada una con sus atributos característicos): obra ***Afrodita y el amor*** (de Alicia Esteban: 2009), en reflejo de un pasaje del *Himno homérico a Afrodita*





Pandora entre los dioses del Olimpo, tras haber sido creada por Hefesto por orden de Zeus: obra *Quando los monstruos dominaban la tierra* (de Alicia Esteban: 2015)

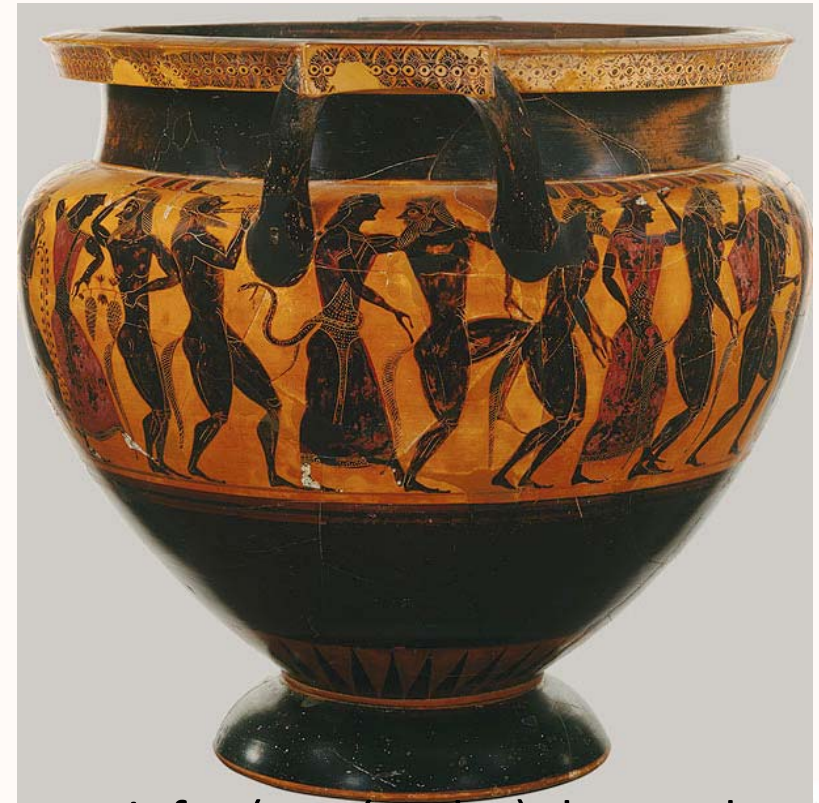


Creación de Pandora. Cratera de cáliz ática de figuras rojas. Ca. 460 a. C. Londres, British Museum E 467.

Y otras tienen su acción en la **TIERRA**, tanto la tierra de los héroes como la tierra agreste, dominio de ninfas, sátiros, monstruos y otros seres extraordinarios, como las Amazonas:



Sátiros y ninfas en la tierra agreste: obra ***Afrodita y el amor*** (de Alicia Esteban: 2009), drama satírico, inspirada en el *Himno homérico a Afrodita*



Sátiros y ninfas (o ménades) danzando. Cratera de columnas ática de fig. negras, atribuida al pintor *Lydos*. Ca. 550 a.C. Nueva York, Metropolitan Museum of Art.



Sátiros y ninfas (o ménades) en la vendimia
Copa ática de fig. negras. Fin s. VI a. C.
Paris, Cabinet des Médailles 320 (= 1785).

Sileno bebiendo entre sátiros y ninfas: obra
Afrodita y el amor



Sátiros y ninfas
amorosos: obra
Ariadna y Ariadna
(de Alicia Esteban:
2016)



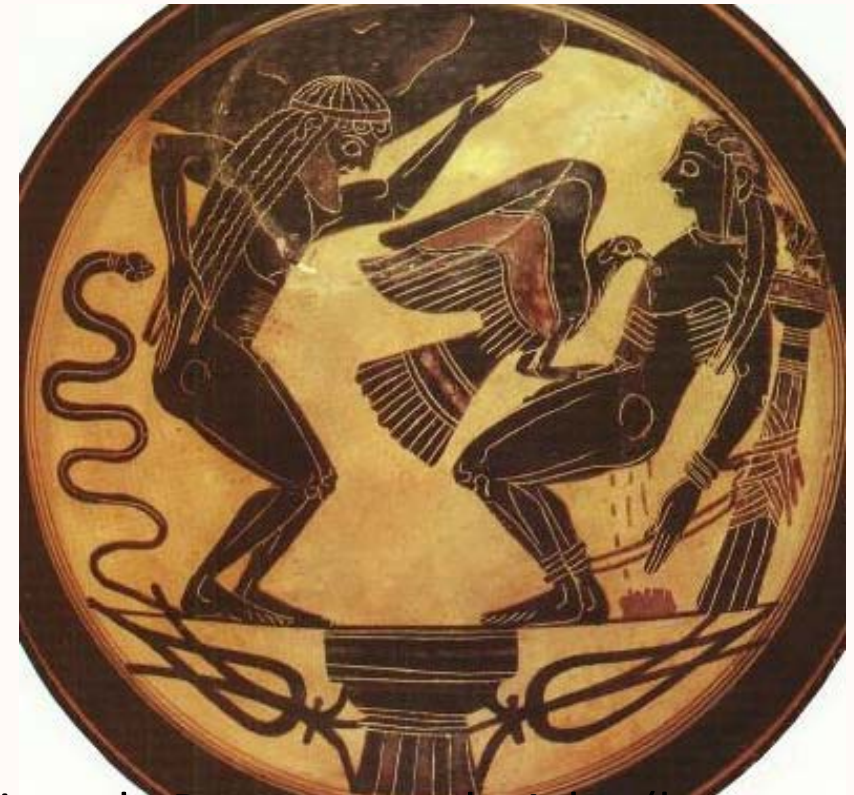
Sátiro y ninfa amorosos. Fondo
de copa ática de fig. rojas. *Ca.*
500-490 a.C. Malibú
(California), J. Paul Getty
Museum



Ariadna rodeada por las ninfas de la Isla de Naxos antes de la llegada de Dioniso y su séquito (el *thíasos* de sátiros —con Sileno al frente— y ménades): obra ***Ariadna y Ariadna*** (2016), en su segunda parte, festiva y de final feliz, algo al modo de un “drama satírico”



Prometeo es atacado por el águila: obra ***Cuando los monstruos dominaban la tierra*** (de Alicia Esteban: 2015), inspirada una parte en *Teogonía* de Hesíodo y en la tragedia *Prometeo encadenado* de Esquilo



Castigos de Prometeo y de Atlas (hermano de Prometeo). Prometeo está atado a una columna y un águila le devora el hígado. Copa laconia de fig. negras del pintor Arquesilas. Ca. 565-550 a.C. Vaticano, Museo Gregoriano Etrusco 16592.



Ejércitos enfrentados: amazonas contra griegos:
obra *¡Amazonas! (Muerte de tres ¿mujeres?
enamoradas)* (de Alicia Esteban: 2013)



Amazonomaquia: amazonas
luchando contra guerreros
griegos. Lécito ático de fig.
negras. Ca. 420 a. C. Nueva York
Metropolitan Museum of Art
31.11.13



FACULTAD DE
FILOLOGÍA

Faltaba rendirle homenaje al mundo del AGUA y sus divinidades.

Aunque en algunas obras pasadas presentamos también divinidades marinas, no tenían apenas protagonismo. Así, veíamos a las propias **Nereidas**, emergiendo del mar, y a las Sirenas. El modo de representarlas es común en parte, pero en cada obra hacemos variaciones:





Las Nereidas (Tetis y sus hermanas) emergiendo del mar, como aparecen a menudo en la *Ilíada*: obra ***Afrodita y el amor*** (de Alicia Esteban: 2009)



FACULTAD DE
FILOLOGÍA

Algo análogas a las Nereidas, por su carácter marino, son las **Sirenas**:



Ulises y las Sirenas: así las representamos en la obra ***No, Ulises nunca regresó*** (de Alicia Esteban: 2007)



Las sirenas en el mundo de los monstruos: obra ***Cuando los monstruos dominaban la tierra*** (de Alicia Esteban: 2015)

Los personajes principales de la obra actual (*Divinas criaturas del agua*, 2019) son las divinidades acuáticas, además de algunos otros relacionados, tanto dioses como mortales. En el prólogo —situados en distintos lados del escenario, dividido en dos— se encuentran el dios Nereo, hijo mayor de Ponto, y el dios Océano, hijo mayor de Urano (primos, por tanto), con sus hijas respectivas, Nereidas y Oceánides, de modo que se oponen las divinidades del mar a las de agua dulce. Se oponen además —buscando las características más humanas y realistas de los personajes— dos tipos diferentes de mujer: las Oceánides, cuya personalidad individual es poco significativa (excepto la laguna Éstige), pues casi sólo tienen presencia en los mitos como esposas de un dios importante (de Zeus, o Helio, por ejemplo) o como madres (de Atenea, de Atlas y Prometeo, de las Gracias), frente a las Nereidas, que viven libres, sin el yugo conyugal, junto a sus padres y hermanas, prolongando indefinidamente su situación de niñas. Ambos coros, de Nereidas y de Oceánides, se enfrentan y defienden sus posturas respectivas (“yo quiero seguir siendo yo” / “yo estoy orgullosa de ser esposa y madre de un dios ilustre”). En la puesta en escena, bajan por las escaleras laterales desde lo alto del Paraninfo (cada coro del lado contrario), y una vez en el escenario bailan —aunque brevemente—, aprovechando que tenemos coreógrafa y bailarinas, en especial las dos corifeos, encarándose en su baile.



Oceánides y Océano, Nereidas y Nereo



En el prólogo, en un lado del escenario se sitúan las Oceánides y su padre, Océano, y en el otro, las Nereidas y su padre, Nereo. Unas y otras están sumergidas en su ámbito respectivo: el agua de río (gran masa de tela-agua transparente azul) y el mar (gran masa de tela-agua transparente verde).

También los vestidos, que simulan los colores del agua, se diferencian: las Nereidas, marinas, de verde y azul turquesa, y las Oceánides, del agua dulce, con trajes en azules y plata. En Homérica se planea el vestuario de las distintas obras casi siempre en consonancia con el texto, y muchas veces se idea a la vez que se va escribiendo y que se va pensando también en la escenografía. Suelen tener relación sus colores con los ámbitos de los personajes mitológicos y con su carácter y situación. E interesa mucho marcar las contraposiciones.

Las Nereidas bailan (en el prólogo de la obra). Detrás, su padre, Nereo. Van vestidas de azul turquesa y distintos tonos de verde, como su mar.





Las Oceánides (sumergidas en su río, con la vasija de la que vierten el agua), su padre, Océano, y su hermana Éstige, la laguna infernal. Las otras Oceánides –al igual que el padre- van vestidas en tonos azul, como su río, mientras que Éstige va en tonos gris oscuro, como su laguna (de la que emergerá en el acto final):



Éstige (Estigia), personificación de la laguna infernal





Las Nereidas: Tetis (con su padre, Nereo), Anfítrite (abrazando a su hermana Tetis), protagonistas de toda la obra, y Glauce (deseosa de libertad, enfrentándose a las Oceanídes) con protagonismo en el prólogo.

Avanzando la acción, dos de las nereidas se individualizan, como es en los mitos, y se convierten en las principales protagonistas de la trama: Tetis y Anfítrite, que sí llegarán a ser esposas y madres, de lo que proviene su relevancia fundamental.

La idea siempre, en estas nuestras obras mitológicas, didácticas, es respetar el mito (al menos en su esencia, aunque a veces haya que transgredirlo, como hicimos en *No, Ulises nunca regresó*, y han hecho tantos autores en sus recreaciones, muy en particular de la *Odisea*, que se presta mucho a ello), pero —aun siguiendo el mito en todo lo posible— intentamos dar a los personajes la mayor vida, carácter y verosimilitud, extrayéndolo precisamente de lo que se intuye como implícito en el propio mito, aunque no esté expreso. El personaje en el mito cumple determinado papel, pero a menudo no se indican sus motivaciones ni su sentir; sin embargo, podemos imaginar el por qué, dar una interpretación psicológica del personaje en cuestión.



Y Tetis, según el mito, es pretendida por Posidón y por Zeus, pero después, alertados estos por el Oráculo del peligro que representa la unión con Tetis, destinada a ser madre de un hijo más fuerte que su padre, la rechazan. Para alejar entonces ese riesgo de cualquiera de los dioses, la obligan a casarse con el mortal Peleo. Tetis se niega a esa boda que le repugna e intenta escapar del hombre que la persigue (es un tema que está muy reiteradamente atestiguado en la iconografía, plasmado mediante la metamorfosis de la diosa, a la que ella recurre para evitar a Peleo, y que intentamos reproducir en el montaje:

1. Tetis se metamorfosea en seres diversos intentando huir de Peleo.
2. Copa ática de fig. rojas. Ca.500 a. C. Berlín, Staatliche Museen F 2279



En lo que respecta a Anfítrite, Posidón la pretende ahora a ella, que, a su vez, huye del dios que la persigue:



Posidón persigue a Anfítrite hasta el extremo del mundo, cuyos límites marca la corriente de Océano, y en donde se encuentra Éstige



Posidón persigue a Anfítrite. En otros lados del vaso, Tritón (o quizás Nereo), Dóride y otras Nereidas. Píxida ática de fig. rojas. *Ca.* 475-425 a. C. Atenas, Museo Arqueológico Nacional Cc1551

Aprovechando esos datos esenciales del mito, hemos seguido con una trama en la que destacan dos características, casi siempre muy importantes en nuestras obras: por una parte, la oposición y simetría de personajes, situaciones, espacios, escenografía, y, por otra, la máxima relevancia de los personajes femeninos, que adquieren voz (quizás cuando antes nunca la tuvieron; por ejemplo, Criseida, en la obra del año pasado) en rebeldía y reivindicación de sus derechos, a la par que se mueven ante todo a impulsos de sus sentimientos intensos.

Estas mujeres en particular, nuestras protagonistas de hoy, se sienten acosadas; se niegan a aceptar la imposición de los varones; luchan contra ello con todas sus fuerzas, dispuestas a sacrificarlo todo con tal de salvar su libertad y propio criterio.

Las dos hermanas, entonces, huyen, cada una por el lado opuesto del escenario.



Y en su fuga una y otra Nereida se va encontrando (tópicos propios del viaje) con diversos personajes femeninos, mujeres todas abandonadas por su amante, ancladas apenas sin posibilidad de escape en un punto de la costa en continua espera y lamento. Son estas las diosas Calipso y Circe, y las mortales Ariadna y Medea, con fuertes rasgos de analogía y de contraste entre unas y otras (que se señalan claramente en su indumentaria, su escenografía y su situación —inversa— en el escenario). Nos sirve para tratar también otros mitos, que son, por otra parte, “viejos amigos” nuestros, a los que hemos recurrido repetidamente. Así, una vez más, no falta el tema de Troya.

De estos personajes y las distintas obras en que aparecen hablaremos en otro momento, porque ahora no hay tiempo.

A nuestras protagonistas les sirven estos encuentros para reflexión (así justificamos su inclusión en la trama), sobre su actitud cerrada de rechazo del pretendiente.



Al fin llegan las dos hermanas, huyendo de sus pretendientes respectivos, cada una por un camino diferente, al extremo del mundo, en donde discurre Océano y la Oceánide Éstige (Estigia) hunde sus aguas en el Hades tenebroso. Éstige, su prima, las acoge y defiende:



Éstige emerge de su ámbito, la gran laguna de telas grises transparentes, al igual que su vestido.

Llega Peleo tras Tetis, y en principio Éstige le rechaza.

Llega Posidón tras Anfítrite, y en principio Éstige le rechaza..





Hasta la Éstige han seguido a Tetis y a Anfítrite sus enamorados respectivos, Peleo y Posidón



FACULTAD DE
FILOLOGÍA



En el epílogo de la obra: es el extremo del mundo, en donde fluye la laguna Éstige, cuya personificación emerge de sus aguas. Hasta allí han llegado huyendo las Nereidas Tetis y Anfítrite, que ahora se reúnen al fin amorosamente con sus respectivos pretendientes, Peleo y Posidón, ante la satisfacción de su padre, Nereo.



FACULTAD DE
FILOLOGÍA

Sus enamorados respectivos, Peleo y Posidón han seguido a Tetis y a Anfítrite hasta el extremo del mundo. Pero no las vencen con violencia y acoso, sino que las convencen, mostrándoles su amor sincero.

De modo que la obra, entre drama y comedia, de amor y enredo, hermanas en contraste, mujeres decididas y aventureras, recuerda un poco a algunas del Siglo de Oro español. Al final —en happy end— triunfa el amor. Pero no es, por supuesto, porque las mujeres resulten derrotadas; no es que hayan claudicado y hayan recuperado la cordura —tras su loca fuga— y aceptado sumisas y obedientes al esposo que se les imponía contra su voluntad. No. Como dice Tetis a su padre, Nereo, casi en las palabras finales de la obra: “Padre, yo no he aceptado a Peleo por sumisión y cordura, sino más bien por locura: me he enamorado de él”.

Las mujeres dicen la última palabra; se impone su voluntad; triunfa el sentimiento.



FACULTAD DE
FILOLOGÍA